



Süleyman Demirel  
Üniversitesi  
Sağlık Bilimleri  
Enstitüsü

---

2024

Faaliyet Raporu



## İÇİNDEKİLER

BİRİM YÖNETİCİ SUNUŞU .....	2
1 GENEL BİLGİLER.....	3
1.1 Misyon ve Vizyon .....	3
1.2 Yetki, Görev ve Sorumluluklar .....	5
1.3 Birime İlişkin Bilgiler .....	7
1.3.1 Fiziksel Yapı .....	8
1.3.2 Örgüt Yapısı .....	9
1.3.3 Bilgi ve Teknolojik Kaynaklar .....	10
1.3.4 İnsan Kaynakları .....	11
1.3.5 Sunulan Hizmetler.....	13
1.3.6 Yönetim ve İç Kontrol Sistemi .....	13
2 AMAÇ ve HEDEFLER.....	17
2.1 Birimin Amaç ve Hedefleri .....	17
2.2 Temel Politikalar ve Öncelikler .....	17
3 FAALİYETLERE İLİŞKİN BİLGİ VE DEĞERLENDİRMELER .....	19
3.1 Mali Bilgiler .....	19
3.1.1 Bütçe Uygulama Sonuçları.....	22
3.2 Performans Bilgileri .....	23
3.2.1 Faaliyet ve Proje Bilgileri .....	26
4 KURUMSAL KABİLİYET ve KAPASİTENİN DEĞERLENDİRİLMESİ.....	27
4.1 Üstünlükler.....	27
4.2 Zayıflıklar.....	27
4.3 Değerlendirme.....	27
5 ÖNERİ VE TEDBİRLER .....	29
İÇ KONTROL GÜVENCE BEYANI.....	25



## BİRİM YÖNETİCİ SUNUŞU

Süleyman Demirel Üniversitesi Sağlık Bilimleri Enstitüsü, bilimsel ve güncel Eğitim-öğretim programları ile 1994-1995 Eğitim ve Öğretim yılı Bahar yarıyılında eğitime başlamıştır. Enstitümüz kurum politikalarımızla uyumlu gelişimi önceleyen, araştırma ağırlıklı, güncel bilimsel yöntemleri kullanarak Ülkemizin gelişimine katkı sağlayacak yaratıcı, donanımlı ve kendine güvenen bilim insanlarının yetiştirilmesini amaçlayan bir kurumdur.

Enstitümüz, 2547 Sayılı Yükseköğretim Kanununun amaç ve ilkeleri doğrultusunda Yükseköğretim Kurulu Lisansüstü Eğitim Öğretim Yönetmeliği, Süleyman Demirel Üniversitesi Lisansüstü Eğitim-Öğretim Yönetmeliği ve Süleyman Demirel Senatosu tarafından onanmış Süleyman Demirel Üniversitesi Lisansüstü Eğitim-Öğretim Yönergesi hükümleri çerçevesinde yüksek lisans ve doktora eğitimini yürütmektedir. Enstitümüz, Tıp Fakültesi, Diş Hekimliği Fakültesi, Eczacılık Fakültesi, Sağlık Bilimleri Fakültesi ve Spor Bilimleri Fakültesinin bünyesinde yer alan Ana Bilim Dallarında 19 adet yüksek lisans ve 18 adet doktora programı ile lisansüstü eğitim vermektedir. Mevcut Ana bilim dallarında eğitim gören 107 yüksek lisans ve 90 doktora olmak üzere toplam 197 öğrencimiz araştırma-geliştirme alanlarında çalışmalarını sürdürmektedir. 2025 yılı itibari ile Enstitümüzden 242 Doktora, 337 Yüksek Lisans olmak üzere toplam 579 öğrenci mezun olmuştur.

Enstitümüz dergisi (Süleyman Demirel Üniversitesi Sağlık Bilimleri Dergisi) TÜBİTAK ULAKBİM TR Dizin'de ve EBSCO dizininde taranmaya devam etmektedir. 2022 yılında üç sayıda toplam 45 adet makale yayınlanmıştır. Dergimizin dergi kurul toplantıları internet sayfamızda yayınlanmaktadır.

Öğrencilerimizin yetişmesinde büyük katkı sağlayan değerli öğretim üyesi ve öğretim elemanlarına, Eğitim-öğretim faaliyetlerinin verimli ve düzenli bir şekilde yürütülmesini sağlayan Enstitü personelimize ve varlığımızın sebebi olan değerli öğrencilerimize teşekkür ederim.

Doç. Dr. Mukadder İnci BAŞER KOLCU  
Enstitü Müdürü



## 1 GENEL BİLGİLER

Enstitümüz, 11 Temmuz 1992 gün ve 21281 Sayılı Resmi Gazetede yayınlanan 3837 Sayılı kanunla kurulmuş ve Yükseköğretim Yürütme Kurulu'nun 29/12/1994 tarihli toplantısında alınan karar ile faaliyete geçirilmesi uygun görülmüştür. 1994-1995 Eğitim-Öğretim yılı bahar yarıyılında yedi öğrenci (4 doktora ve 3 yüksek lisans) ile lisansüstü eğitime başlamıştır.

Ülkemizin bilim adamı ihtiyacının karşılanması için Lisansüstü Eğitim ve Öğretimi büyük titizlikle yürüten Enstitümüz bünyesinde 2023-2024 Eğitim-Öğretim yılı itibarıyla Dış Hekimliği Fakültesinde 5 anabilim dalında doktora programı, Tıp Fakültesinde 11 anabilim dalında yüksek lisans 10 anabilim dalında doktora programı, Sağlık Bilimleri Fakültesinde 4 Yüksek Lisans 2 doktora programı, Spor Bilimleri Fakültesinde 2 Yüksek Lisans 1 doktora programı, Eczacılık fakültesinde 2 yüksek lisans olmak üzere toplam 18 anabilim dalında doktora; 19 anabilim dalında ise yüksek lisans programımız bulunmaktadır. Enstitümüzde Eğitim-Öğretim gören 107 Yüksek Lisans, 90 Doktora öğrencisi toplam 197 öğrencimiz vardır. Enstitümüzden 242 Doktora, 337 Yüksek Lisans olmak üzere toplam 579 öğrenci mezun olmuştur. Enstitümüz bünyesindeki programlarda 45 profesör, 63 doçent ve 52 doktor öğretim üyesi olmak üzere toplam 160 öğretim üyesi ile eğitim verilmektedir. Ayrıca öğretim üyesi yetersiz olan Anabilim dallarına ilgili anabilim dallarından öğretim üyeleri görevlendirilmiştir. Sağlık Bilimleri Enstitüsü Temmuz 2011 tarihinden itibaren Dış Hekimliği Fakültesi binası içerisinde yer almaktadır. Lisansüstü öğrencilerin eğitimleri Tıp Fakültesi, Dış Hekimliği Fakültesi, Sağlık Bilimleri Fakülteleri, Eczacılık Fakültesi ve Spor Bilimleri Fakültelerinin derslik ve laboratuvarlarında yürütülmektedir.

### Enstitü Müdürü

Doç. Dr. Mukadder İnci BAŞER KOLCU  
E-posta: [mukadderkolcu@sdu.edu.tr](mailto:mukadderkolcu@sdu.edu.tr)  
Telefon: +90 505 530 6180

### Enstitü Müdür Yardımcısı

Doç. Dr. Tunahan DEMİRCİ  
E-posta: [tunahandemirci@sdu.edu.tr](mailto:tunahandemirci@sdu.edu.tr)  
Telefon: +90 544 739 2803

### Enstitü Müdür Yardımcısı

Dr. Öğr. Üyesi Zehra ÜSTÜN  
E-posta: [zehraustun@sdu.edu.tr](mailto:zehraustun@sdu.edu.tr)  
Telefon: +90 553 622 0410

### Enstitü Sekreteri

Suzan ERYILMAZ  
E-posta: [suzaneryilmaz@sdu.edu.tr](mailto:suzaneryilmaz@sdu.edu.tr)  
Telefon: +90 537 4397581.



## 1.1 Misyon ve Vizyon

**Misyon:** Sağlık Bilimleri Enstitüsü'nün misyonu, ulusal ve uluslararası düzeyde sağlık bilimleri alanında nitelikli eğitim ve araştırma faaliyetleri yürütmek, topluma katkı sağlayan yenilikçi çözümler üretmek ve bilimsel gelişmelere katkıda bulunan uzman bireyler yetiştirmektir.

**Vizyon:** Enstitünün vizyonu, sağlık bilimleri alanında lider, analitik düşünceye sahip, evrensel ölçekte bilim üreten ve global rekabet gücüne sahip bilim insanları yetiştiren bir eğitim ve araştırma merkezi olmaktır.

### **Temel Değerler:**

- İnsan haklarına saygılı
- Şeffaf
- Etik değerlere bağlı
- Bilime ve analitik düşünceye inanan
- Yenilikçi ve bilimsel gelişime açık
- Aktarılabilen becerilere sahip
- Yaşam boyu öğrenen
- Ulusal ve uluslararası kalkınmayı önceleyen
- Mesleklerarası eğitim/iletişim/araştırma/iş birliği ilkelerini benimsemiş bir Enstitü olmaktır.



## 1.2 Yetki, Görev ve Sorumluluklar

### a) Enstitü Müdürü

**Görevleri, yetkisi, sorumlulukları:** 2547 sayılı Yükseköğretim Kanununun 19 uncu maddesinin b fıkrası uyarınca Rektör tarafından atanır ve görev süresi 3 (üç) yıldır. Görev süresi biten Müdür tekrar atanabilir. 2547 sayılı Yükseköğretim Kanununun 4'üncü ve 5'inci maddelerinde belirlenen amaç ve ilkelere uygun olarak hareket eder. Doğrudan Rektöre bağlı olarak görev yapar. Enstitünün misyonu ve vizyonu doğrultusunda eğitim ve öğretim hizmetlerinin yürütülmesi amacıyla çalışmalar yapar, planlar, yönlendirir, koordine eder ve denetler. Enstitü kurullarına başkanlık eder, Enstitü kurullarının kararlarını uygular ve Enstitü Anabilim Dalları arasında düzenli çalışmayı sağlar. Eğitim-öğretim ve araştırma faaliyetlerinin düzenli bir şekilde yürütülmesini sağlar. Her eğitim öğretim yılı sonunda veya istendiğinde Enstitünün lisansüstü eğitim faaliyetleri hakkında rektöre rapor verir. Enstitünün bütçe ve kadro ihtiyaçlarını Enstitü Yönetim Kurulunun da görüşünü alarak gerekçeleri ile rektörlüğe bildirir. Enstitünün akademik ve idari personeli için ihtiyaç duyulan alanlarda kurs, seminer konferans gibi etkinlikler düzenler. Enstitünün genel işleyişi ve performansı ile ilgili Stratejik Planı, Faaliyet Raporu ve Denetim Raporunun hazırlanarak ilgili birimlere ulaşmasını sağlar. Enstitünün birimleri ve her düzeydeki personeli üzerinde genel gözetim ve denetim yapar, aksaklıkları önlemek için gerekli tedbirleri alır. Enstitü birimlerini, personel ve öğrencileri kapsayacak şekilde sosyal kültürel, sanatsal ve sportif faaliyetleri Rektörlükle uyum içerisinde yürütür. Disiplinlerarası programların yürütüldüğü anabilim dallarının başkanlarını atar. 2547 sayılı Yükseköğretim Kanun ile kendisine verilen diğer görevleri yerine getirir.

### b) Enstitü Müdür Yardımcısı

**Görevleri, yetkisi, sorumlulukları:** 2547 sayılı Yükseköğretim Kanununun 19 uncu maddesinin b fıkrasının birinci paragrafı uyarınca Müdür tarafından atanır ve görev süresi 3 (üç) yıldır. 2547 sayılı Yükseköğretim Kanununun 4'üncü ve 5'inci maddelerinde belirlenen amaç ve ilkelere uygun olarak hareket eder ve Enstitünün misyonu ve vizyonu doğrultusunda idari ve mali faaliyetlerin yürütülmesinden sorumlu olarak Müdüre yardım eder. Doğrudan Müdüre bağlı olarak görev yapar. Müdüre, görevi başında olmadığı zamanlarda vekalet eder. İlgili kanun, yönetmelik ve yönergelerde belirtilen usul ve esaslar çerçevesinde oluşturulan "İç Kontrol ve Birim Kalite Komisyonu" ile ilgili faaliyetlerin işletilmesini sağlar. İlgili kanun, yönetmelik ve yönergelerde belirtilen usul ve esaslar çerçevesinde oluşturulan "Demirbaş ve Sarf Malzemesi Muayene Kabul Komisyonu, Fiyat Araştırma Komisyonu ve Satın Alma Komisyonu" ile ilgili faaliyetlerin işletilmesini sağlar. Öğretim üyelerine ödenecek Ek Ders ücretleri ile ilgili süreci takip ve kontrol eder. Enstitünün Web sayfasının yönetilmesi ve güncel tutulmasını sağlar ve iletişim sekmesi üzerinden gelen talep ve şikayetleri değerlendirerek cevaplandırılmasını sağlar. Enstitünün düzenlediği ya da ortak olduğu konferans, seminer ve toplantılar ile ilgili çalışmaların yürütülmesini sağlar. Bütçe Hazırlık çalışmalarına katılır. Teknik altyapının (fotokopi makinesi, bilgisayar, yazıcı, projeksiyon cihazı gibi) aktif



tutulmasını sağlar. Birim faaliyet raporunun hazırlanmasına katkı sağlar. Sorumlu olduğu birimler ile ilgili ihtiyaç doğrultusunda yeni formlar hazırlar veya mevcut formları günceller. Görevlendirildiği komisyonlara başkanlık veya üyelik yapar. Lisansüstü programlara müracaat işlemleri ve öğrenci alımı süreçlerini yürütür. (ÖYP, YÖK 100/2000 Doktora Bursu, ERASMUS, ÜNİP vb.) Öğrenci Danışma atama süreci ile ilgili süreci takip eder ve güncel olmasını sağlar. Tezlerin; Önerilmesi, Hazırlanması, İncelemesi ve Teslim edilmesi gibi süreçleri takip eder ve Enstitü Yönetim Kuruluna sunulmasını sağlar. Öğrenci temsilci seçimini yürütür ve Öğrenci işleri ile ilgili Müdürün verdiği diğer görevleri yapar. Enstitünün istatistiksel bilgilerinin (öğrenci sayıları, mezun öğrenci sayıları, ilişkisi kesilen öğrenci sayıları, tamamlanan tez sayıları, yayın sayıları, öğrencilerin katıldığı kongre sayıları, sunulan bildiri sayıları) güncellenmesini ve arşivlenmesini sağlar. Enstitünün uzaktan eğitim koordinatörlüğünü yürütür. Her dönem alınan öğrencilere yönelik düzenlenecek oryantasyon programını organize eder ve yürütür.

### c) Enstitü Sekreteri

**Görevleri, yetkisi, sorumlulukları:** Enstitünün misyonu ve vizyonu doğrultusunda eğitim ve öğretim faaliyetlerinin yürütülmesi amacıyla idari ve akademik işlerin organizasyonunu ve koordinasyonunu gerçekleştirir. İdari yapının kurulması, yönetilmesi ve denetlenmesini sağlar. İç kontrol çalışmalarına organize eder, çalışma alanına giren konuların sağlıklı, düzenli ve verimli bir şekilde, ilgili mevzuata uygun olarak yürütülmesini sağlar, koordine eder ve denetler. Enstitünün idari amiri olarak tüm idari işleri yürütür. Enstitü Kurulu, Enstitü Yönetim Kurulu, Enstitü Disiplin Kurulu gündemlerini hazırlar ve kurullara oy hakkı olmaksızın raportör olarak katılır. Enstitü Kurulu, Enstitü Yönetim Kurulu, Enstitü Disiplin Kurulu kararlarının Rektörlük Makamına ve diğer ilgili makamlara iletilmesini ve arşivlenmesini sağlar. Eğitim-öğretim faaliyetlerinin akademik takvime göre yürütülmesi için gerekli duyuruları yapar.



### 1.3 Birime İlişkin Bilgiler

Enstitümüz bünyesinde 2023-2024 Eğitim-Öğretim yılı itibarıyla Diş Hekimliği Fakültesinde 5 anabilim dalında doktora programı, Tıp Fakültesinde 11 anabilim dalında yüksek lisans 10 anabilim dalında doktora programı, Sağlık Bilimleri Fakültesinde 4 Yüksek Lisans 2 doktora programı, Spor Bilimleri Fakültesinde 2 Yüksek Lisans 1 doktora programı, Eczacılık fakültesinde 2 yüksek lisans olmak üzere toplam 18 anabilim dalında doktora; 19 anabilim dalında ise yüksek lisans programımız bulunmaktadır. 2024 yılında Diş hekimliği alanında doktora eğitimi vermekte olan üç ana bilim dalında doktora programı uzmanlık eğitimi ile istihdam ve eğitim yönünden kesişmesi dolayısıyla uygun koşullarda sürdürülemediği gerekçesi ile Anabilim dallarının talebi, Enstitü Kurulu ile Üniversitemiz Senatosuna sunulmuş ve Senatonun onamı ile kapatılmıştır. Sağlık Bilimleri Enstitüsü Temmuz 2011 tarihinden itibaren Diş Hekimliği Fakültesi binası içerisinde yer almaktadır.

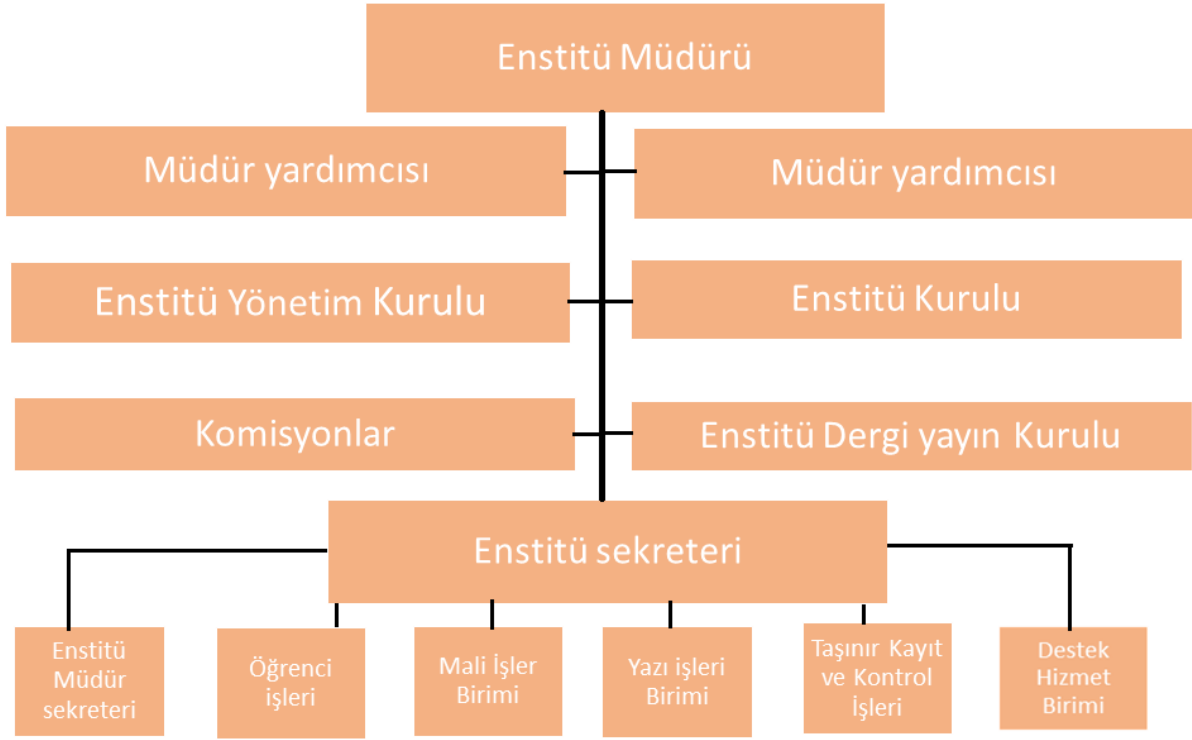




### 1.3.1 Fiziksel Yapı

Enstitümüz, Üniversitemize bağlı Diş Hekimliği Fakültesi binası zemin katında hizmet vermekte olup, bir Müdür odası, 2 Müdür Yardımcısı, 5 idari personel 2 Sürekli işçi odası olmak üzere toplamda 9 oda ile 1 Seminer odası, 1 Arşiv ve 1 Malzeme odası bulunmaktadır.

### 1.3.2 Örgüt Yapısı





### 1.3.3 Bilgi ve Teknolojik Kaynaklar

#### Bilgisayarlar

Masa Üstü Bilgisayar Sayısı: 10 Adet  
Taşınabilir Bilgisayar Sayısı: 1 Adet

#### Kütüphane Kaynakları

Kitap Sayısı: 0 Adet  
Basılı Periyodik Yayın Sayısı: 0 Adet  
Elektronik Yayın Sayısı: 0 Adet  
Abone Olunan E-dergi Sayısı: 0 Adet  
Abone Olunan E-Kitap Sayısı: 0 Adet  
E-Dergi Sayısı: 1 Adet

#### Diğer Bilgi ve Teknolojik Kaynaklar

Cinsi	İdari Amaçlı (Adet)	Eğitim Amaçlı (Adet)	Araştırma Amaçlı (Adet)
Projeksiyon	-	1	1
Slayt makinesi	-	-	-
Tepegöz	-	-	-
Episkop	-	-	-
Barkot Okuyucu	-	-	-
Baskı makinesi	-	-	-
Fotokopi makinesi	2	-	-
Faks	-	-	-
Fotoğraf makinesi	-	-	-
Güvenlik Kameraları	-	-	-
Kameralar	-	-	-
Televizyonlar	-	-	-
Yazıcılar	10	-	-
Tarayıcılar	2	-	-
Müzik Setleri	-	-	-
Mikroskoplar	-	-	-
DVD ler	-	-	-
Ciltleme Makinesi	-	-	-
Zımbalama Makinesi	-	-	-



### 1.3.4 İnsan Kaynakları

#### İnsan Kaynakları

##### a) Akademik Personel

Akademik Personel					
	Kadroların Doluluk Oranına Göre			İstihdam Şekline Göre	
	Dolu	Boş	Toplam	Tam Zamanlı	Yarı Zamanlı
Profesör	-	-	-	-	-
Doçent	-	-	-	-	-
Dr. Öğretim Üyesi	-	-	-	-	-
Öğretim Görevlisi	-	-	-	-	-
Araştırma Görevlisi	-	-	-	-	-
Toplam	-	-	-	-	-

##### b) Yabancı Uyruklu Akademik Personel

Yabancı Uyruklu Öğretim Elemanları		
Unvan	Geldiği Ülke	Çalıştığı Bölüm
Profesör	-	-
Doçent	-	-
Dr. Öğretim Üyesi	-	-
Öğretim Görevlisi	-	-
Araştırma Görevlisi	-	-
Toplam	-	-

##### c) Diğer Üniversitelerden Görevlendirilen Akademik Personel

Diğer Üniversitelerde Görevlendirilen Akademik Personel		
Unvan	Bağlı Olduğu Bölüm	Görevlendirildiği Üniversite
Profesör	-	-
Doçent	-	-
Dr. Öğretim Üyesi	-	-
Öğretim Görevlisi	-	-
Araştırma Görevlisi	-	-
Toplam	-	-



#### d) İdari Personel

İdari Personel (Kadroların Doluluk Oranına Göre)			
	Dolu	Boş	Toplam
Genel İdari Hizmetler	5	3	8
Sağlık Hizmetleri Sınıfı	-	-	-
Teknik Hizmetleri Sınıfı	-	-	-
Eğitim ve Öğretim Hizmetleri sınıfı	-	-	-
Avukatlık Hizmetleri Sınıfı	-	-	-
Din Hizmetleri Sınıfı	-	-	-
Yardımcı Hizmetli	-	-	-
Toplam	5	3	8

#### e) İdari Personelin Eğitim Durumu

İdari Personelin Eğitim Durumu					
	İlköğretim	Lise	Ön Lisans	Lisans	Y.L. ve Dokt.
Kişi Sayısı	-	1	1	3	-

#### f) İdari Personelin Hizmet Süreleri

İdari Personelin Hizmet Süresi						
	1 – 3 Yıl	4 – 6 Yıl	7 – 10 Yıl	11 – 15 Yıl	16 – 20 Yıl	21 - Üzeri
Kişi Sayısı	-	-	-	-	1	4

#### g) İdari Personelin Yaş İtibariyle Dağılımı

İdari Personelin Yaş İtibariyle Dağılımı						
	21-25 Yaş	26-30 Yaş	31-35 Yaş	36-40 Yaş	41-50 Yaş	51- Üzeri
Kişi Sayısı	-	-	-	-	3	2

#### h) İşçiler

İşçiler (Çalıştıkları Pozisyonlara Göre)			
	Dolu	Boş	Toplam
Sürekli İşçiler	2	-	2
Vizeli Geçici İşçiler (adam/ay)	-	-	-
Vizesiz işçiler (3 Aylık)	-	-	-
Toplam	2	-	2



### 1.3.5 Sunulan Hizmetler

#### 1. YÖK 100/2000 DOKTORA PROGRAMINDA KAYITLI ÖĞRENCİ SAYILARI

Histoloji ve Embriyoloji Ana Bilim Dalı	1
Tıbbi Farmakoloji Ana Bilim Dalı	1
<b>TOPLAM</b>	<b>2</b>

#### 2. DİSİPLİNLERARASI PROGRAMLAR

Anabilim Dalı	Yüksek Lisans		Doktora	
	Mezun	Devam Eden	Mezun	Devam Eden
1 Biyoistatistik ve Tıp Bilişimi	1	10	-	-
2 İlaç Araştırma ve Geliştirme	3	6	-	-
3 Rejeneratif Tıp	-	-	-	-
4 Sinir Bilimleri	-	-	2	3
<b>TOPLAM</b>	<b>4</b>	<b>16</b>	<b>2</b>	<b>3</b>

#### 3. MEVCUT ANABİLİM DALLARI VE ÖĞRENCİ SAYILARI

	Anabilim Dalı	Tezli Yüksek Lisans	Doktora
1	Fizyoloji	4	11
2	Tıbbi Biyokimya		
3	Tıbbi Biyoloji	2	7
4	Histoloji Ve Embriyoloji	1	3
5	Anatomi	1	2
6	Cerrahi Hastalıklar Hemşireliği	5	
7	Halk Sağlığı	5	
8	Pedodonti		5
9	Periodontoloji		7
10	Protetik Diş Tedavisi		9
11	Ortodonti		3
12	Tıbbi Farmakoloji	5	7
13	Biyofizik		
14	Fizyoterapi ve Rehabilitasyon	17	10
15	Ağız Diş ve Çene Radyolojisi		1



16	Hemşirelik (Doğum Ve Kadın Hastalıkları Hemşireliği)	2	4
17	Egzersiz Ve Spor Bilimleri	23	17
18	İç Hastalıkları Hemşireliği	7	
19	Sinir Bilimleri		3
20	Biyoistatistik Ve Tıp Bilişimi	10	
21	Hemşirelik (Hemşirelik Esasları)	5	
22	Tıbbi Mikrobiyoloji		1
23	İlaç Araştırma Ve Geliştirme	6	
24	Rejeneratif Tıp		
25	Antrenörlük Eğitimi	9	
26	Hemşirelik (Halk Sağlığı Hemşireliği)	2	
27	Temel Eczacılık Bilimleri(Eczacılık Temel Bilimleri)	3	
	<b>Toplam Devam Öğrenci Sayısı</b>	<b>107</b>	<b>90</b>

#### 4. ULUSLARARASI (YABANCI) ÖĞRENCİ SAYILARI

	Anabilim Dalı	Tezli Yüksek Lisans	Doktora
1	Fizyoterapi ve Rehabilitasyon	1	-
2	Doğum ve Kadın Hastalıkları Hemşireliği	-	1
3	Protetik Diş Tedavisi	-	2
	<b>TOPLAM</b>	<b>1</b>	<b>3</b>

#### 5. MEZUN ÖĞRENCİ SAYILARI

2023/2024 eğitim öğretim yılı sonu itibari ile

	Anabilim Dalı	Tezli Yüksek Lisans	Doktora
1	Fizyoloji	5	
2	Tıbbi Biyokimya		
3	Tıbbi Biyoloji		1
4	Histoloji ve Embriyoloji		1
5	Anatomi	7	2
6	Cerrahi Hastalıklar Hemşireliği		
7	Halk Sağlığı	4	
8	Restoratif Diş Tedavisi		
9	Pedodonti		
10	Periodontoloji		
11	Protetik Diş Tedavisi		1
12	Ortodonti		
13	Tıbbi Farmakoloji	1	1
14	Biyofizik		



15	Fizyoterapi ve Rehabilitasyon		2
16	Endodonti		
17	Ağız Diş ve Çene Radyolojisi		
18	Hemşirelik (Doğum ve Kadın Hastalıkları Hemşireliği)	1	
19	Egzersiz Ve Spor Bilimleri	9	
20	İç Hastalıkları Hemşireliği	7	
21	Sinir Bilimleri		2
22	Biyoistatistik ve Tıp Bilişimi	1	
23	Hemşirelik (Hemşirelik Esasları)	3	
24	Tıbbi Mikrobiyoloji		
25	İlaç Araştırma Ve Geliştirme	3	
26	Rejeneratif Tıp		
27	Antrenörlük Eğitimi		
28	Hemşirelik (Halk Sağlığı Hemşireliği)		
29	Temel Eczacılık Bilimleri(Eczacılık Temel Bilimleri)		
	<b>Toplam Mezun Öğrenci Sayısı</b>	<b>41</b>	<b>10</b>

### 1.3.6 Yönetim ve İç Kontrol Sistemi

#### Yönetim ve İç Kontrol Sistemi

Sağlık Bilimleri Enstitüsünün yönetimi, 2547 sayılı Kanunun ilgili maddelerinde belirtildiği şekilde oluşturulmuş olup, yönetim görevi, ilgili yasaların hükümlerine göre ifa edilmektedir.

Yönetimimiz, görev ve sorumluluk alanına giren işlerin denetimini, mali konularda kaynakların etkili, ekonomik, verimli ve hukuka uygun olarak kullanılması için gerekli tedbirleri almak, eğitim ve öğretimde ise yıllık plan ve programın takip ve denetimini sağlamaktır.

#### **Satın Alma Süreci:**

- Enstitünün ihtiyacı Enstitü Müdürünün talimatıyla belirlenir.
- Muhasebe tarafından teklifler hazırlanır.
- 4734 sayılı Kanuna uygun olarak onay belgesi hazırlanır.
- Evrak ve teklifler incelenir.
- Enstitü Müdürü tarafından imzalanır.
- Paranın ödenmesi için Strateji Dairesi Başkanlığına bir suret gönderilir diğer suret dosyaya takılır.





### **İdari Yönden Yönetim ve İç Kontrol Sistem:**

-Açılacak programlar, kontenjanlar ve okutulacak derslerin teklifleri anabilim dalı başkanlığından Nisan ve Aralık aylarının sonuna kadar Enstitü Müdürü imzalı resmi yazı ile istenir.

-Gelen teklif ve açılacak dersler Enstitü Kurulunda görüşülür ve özel şartları belirlenir.

-Kontenjanların belirlenmesi ve ilanı Enstitü Yönetim Kurulunda Mayıs ve Ocak ayı içerisinde karara bağlanır.

-Alınan karar Rektörlüğün onayından sonra Web sayfasında tam metin olarak yayımlanır.

-Başvurular ilanda belirtilen günlerde Enstitü Müdürlüğünce alınır.

-Başvuran öğrencilerin değerlendirilmesinden sonra ilan edilir.

-Kazanan öğrencilerin kayıtları ilanda belirtilen günlerde yapılır.

-İşi biten evraklar öğrencinin dosyasına takılır.

-Öğrenci İşleri Dairesi Başkanlığından gelen kimlikler imzalı olarak öğrencilere bizzat verilir.

-Askerlik tecillerine ait evraklar düzenlenir.

-Her yıl istenen faaliyet raporları hazırlanır ve Rektörlük Makamına gönderilir.

-Öğrencilerin yazışmaları yapılır.

-Mezun olan öğrencilere diploma ve Not durum belgesi verilir.

-Mezun öğrencilerin, YÖK tarafından belirlenen evraklar ve tez CD'leri incelenir.

-Ders dönemini tamamlamış tez dönemine geçen öğrenciler tespit edilir ve süresinde tez konusu ve projesini teslim etmeyenler belirlenir.

-Dönem sonunda öğrenci otomasyon programında not girişleri takip edilir.

Bu işlemler mutad olarak yıl boyunca devam etmektedir.



## 2 AMAÇ ve HEDEFLER

### 2.1 Birimin Amaç ve Hedefleri

#### AMAÇ

- ✓ Sağlık sektörünün gereksinimlerini karşılayan, öğrencinin ve eğiticinin hayat boyu öğrenmesini destekleyen, bölgesel ve ulusal ihtiyaçlara cevap veren ve bilime katkı sağlayan, toplum ve yenilikçilik odaklı bilimsel araştırma ve yayın faaliyetlerinin niceliğini ve niteliğini geliştirmek
- ✓ Tüm taraflar için öğrenme odaklı; sağlık alanında nitelikli, yeniliğe açık ve çağa uyum sağlayan bir yol izleyerek eğitim ve öğretim kalitesini artırmak

#### HEDEF

- ✓ Toplumsal katma değeri yüksek, uluslararası standartlarda araştırma, girişimcilik, toplum ve kültür temalı çalışmaların sayısını artırmak
- ✓ Uluslararası indekslerde taranan dergilerde yayımlanan yerel, bölgesel ve ulusal ihtiyaçlara cevap vermeyi önceleyen bilimsel yayın ve atıf sayısını artırmak ve bilimsel yayınların niteliğini geliştirmek
- ✓ Eğitimde kaliteyi artırmaya yönelik olarak kurumsal kapasiteyi güçlendirmek ve eğitim-öğretim faaliyetlerinin sürdürülebilirliğini sağlamak

### 2.2 Temel Politikalar ve Öncelikler

#### Temel Politikalar ve Öncelikler

Enstitümüze özgü politikalarımız belirlenmiştir. Buna göre belirlenmiş ve Enstitü Yönetim Kurulu tarafından onaylanmış politikalar aşağıda belirtilmiştir:

##### *Kalite Politikası*

Sağlık Bilimleri Enstitüsü, dinamik bir eğitim programı yaklaşımı ile uluslararası düzeyde öğrenci merkezli ve proje odaklı lisansüstü eğitim sunmayı hedefler. Bu amaç doğrultusunda, toplumun öncelikli gereksinimlerine yönelik projelerin artırılması, dezavantajlı gruplara yönelik çözümlerin sunulması ve paydaşların katılımı ile kalite güvence süreçlerinin sürekli iyileştirilmesi sağlanır.



### *Araştırma Politikası*

Enstitü, ulusal ve uluslararası düzeyde bilimsel bilgiye katkı sağlamak için araştırma altyapısını geliştirir ve üniversite-sanayi-kamu iş birliklerini güçlendirir. Bu politikaya göre, araştırmaların ekonomik değer üretmesi, toplumsal faydaya dönüştürülmesi ve uluslararası indekslerde taranan yayınların artırılması hedeflenir.

### *Eğitim-Öğretim Politikası*

Enstitü, insan odaklı, öğrenci merkezli bir eğitim anlayışını benimseyerek eğitimde dijitalleşme ve inovasyonu teşvik eder. Eğitim programları, uluslararası standartlara uygun olarak güncellenir; toplumsal ihtiyaçlara hızla cevap verebilen ve öğrencilerin bireysel farklılıklarını gözeten mezunlar yetiştirilir.

### *Toplumsal Katkı Politikası*

Sağlık Bilimleri Enstitüsü, toplumsal gelişime katkı sağlamayı hedefleyerek sosyal sorumluluk projelerini destekler ve dezavantajlı gruplara yönelik çözümler sunar. Enstitü, öğrenciler ve akademisyenlerle birlikte bölgesel kalkınmaya yönelik projeler geliştirir ve toplumun ihtiyaçlarına cevap vermek üzere sürekli eğitim fırsatları oluşturur.

### *Uluslararasılaşma Politikası*

Enstitü, global düzeyde tanınırlığını artırmayı hedefler. Bu kapsamda, yabancı öğrenci ve öğretim üyesi sayısını artırmak, uluslararası iş birliklerini güçlendirmek ve öğrencilerin uluslararası deneyim kazanmasını teşvik etmek için programlar yürütülür. Yabancı dil eğitimine öncelik verilerek, akademik kadronun uluslararası alanlarda daha etkin olmasına katkı sağlanır.

### *Dezavantajlı Grup Politikası*

Süleyman Demirel Üniversitesi Sağlık Bilimleri Enstitüsü dezavantajlı öğrencileri, gündelik yaşamda sosyal engeller ile karşılaşan, iş başvurusunda ve iş yaşamında genellikle ötekileştirilen bireyler olarak tanımlamaktadır. İşsiz öğrenciler, engelli öğrenciler, yabancı uyruklu öğrenciler gibi sosyal engeller ile karşılaşan tüm grupları bu alanda değerlendirmektedir. Süleyman Demirel Üniversitesi Sağlık Bilimleri Enstitüsü dezavantajlı grupların eğitimde programı içerisinde karşılaştıkları sorunları önleme, hızlıca değerlendirme ve çözüme için çaba göstermeyi politika olarak belirlemiştir. Bu politika doğrultusunda dezavantajlı öğrencilerin geribildirimlerini, dilekçelerini hızlıca iletebilecekleri iletişim araçları belirlenmiştir. Enstitümüzde lisansüstü eğitime başlayan dezavantajlı öğrenciler öğrenci işleri tarafından bu mekanizma yönünden bilgilendirilmektedir (telefon numaraları: (0246) 211 87 71, (0246) 211 87 75, (0246) 237 0363 , e-posta: saglikbilimleri@sdu.edu.tr ).



Bu politikalarla birlikte özellikle eğitim ve öğretim ile ilgili ilkelerimiz ve anahtar göstergeleri belirlenmiş ve resmi internet sayfamızda kalite belgeleri olarak toplumla paylaşılmaktadır. Bu amaçla oluşturduğumuz ilke ve esaslar;

Sağlık Bilimleri Enstitüsü Öğrenci Gelişimi Anahtar Göstergeleri

Sağlık Bilimleri Enstitüsü Öğrenci Merkezli Öğrenme İlkeleri

Sağlık Bilimleri Enstitüsü Ölçme Değerlendirme Yaklaşımı İlke ve Esasları

Sağlık Bilimleri Enstitüsü Program Değerlendirme İlke ve Esasları

Sağlık Bilimleri Enstitüsü Mesleklerarası Eğitim İlkeleri

### 3 FAALİYETLERE İLİŞKİN BİLGİ VE DEĞERLENDİRMELER

#### 3.1 Mali Bilgiler

#### SAĞLIK BİLİMLERİ ENSTİTÜSÜ 2024 MALİ RAPORLARI

##### 2024 MALİ YILI PERSONEL GİDERLERİ

İLGİLİ OLDUĞU AY	TEMEL MAAŞLAR	TABAN AYLIK	ZAM VE TAZMİNATLAR	ÖDENEKLER	SOSYAL HAKLAR	TOPLAM
OCAK	16.587,01	59.545,40	138.462,45	2.689,70	3.839,36	221.123,92
OCAK FARK	2.471,86	8.873,75	21.596,71		572,16	33.514,48
ŞUBAT	16.587,01	59.545,40	138.462,45	2.689,70	3.649,14	220.933,70
MART	16.587,01	59.545,40	138.462,45	951,1	3.649,14	219.195,10
NİSAN	16.602,23	59.545,40	138.462,45	951,1	3.649,14	219.210,32
MAYIS	16.602,23	59.545,40	138.462,45	951,1	3.649,14	219.210,32
HAZİRAN	16.602,23	59.545,40	138.462,45	951,1	3.649,14	219.210,32
TEMMUZ	16.199,64	71.043,65	165.199,64	1.134,75	4.353,79	257.931,47
TEMMUZ FARK	1.496,08	5.365,85	12.477,35	85,7	328,84	19.753,82
AĞUSTOS	19.826,26	71.043,65	165.199,64	3.209,05	4.353,79	192.588,74
EYLÜL	19.826,26	71.043,66	165.199,64	2.567,24	2.063,42	189.656,56
EKİM	19.826,26	71.043,65	165.199,64	2.567,24	2.063,42	189.656,56
KASIM	19.867,11	71.043,66	165.199,64	2.567,24	2.063,42	189.697,41
ARALIK	9.933,56	35.521,83	82.599,82	1.283,62	1.031,71	130.370,54
GENEL TOPLAM	209.014,75	478.077,48	1.690.846,96	22.598,64	38.915,61	2.522.053,26



T.C.  
SÜLEYMAN DEMİREL ÜNİVERSİTESİ  
Sağlık Bilimleri Enstitüsü 2024 Faaliyet Raporu





2024 MALİ YILI EK DERS ÜCRET GİDERLERİ	
İLGİLİ OLDUĞU AY	EK DERS ÜCRETLERİ
OCAK SINAV	20.176,08
OCAK	72.401,91
ŞUBAT	219.920,83
MART	337.330,99
NİSAN	131.896,59
MAYIS	291.113,26
HAZİRAN SINAV	13.642,23
HAZİRAN	51.167,55
TEMMUZ	256.316,02
AĞUSTOS	170.104,67
EYLÜL	86.982,67
EKİM	324.116,23
KASIM	287.395,56
ARALIK	248.835,86
GENEL TOPLAM	<b>2.511.400,45</b>

#### 2024 MALİ YILI TELEFON FAX GİDERLERİ

2024 Mali Yılı Toplam Telefon Fax Ödemesi =0,00

#### 2024 MALİ YILI GİYİM YARDIM GİDERLERİ

2024 Mali Yılı Toplam Giyim Yardım Ödemesi = 135,56 TL

#### 2024 MALİ YILI SOSYAL GÜVENLİK PRİM ÖDEMELERİ

2024 Mali Yılı Sosyal Güvenlik Ödemeleri = 404.329,92 TL

2024 Mali yılı içinde geçici görev yolluğu ödemesi yapılmamıştır.



### 3.1.1 Bütçe Uygulama Sonuçları

Enstitümüzde Bütçe Uygulama Sonuçlarına ilişkin; ödenek olarak personel gideri, öğretim üyelerin ek ders ve telefon ödemeleri Rektörlüğümüz Strateji Daire Başkanlığınca yapılmakta olup, bir önceki mali bilgiler tablosunda gösterilmiştir.



### 3.2 Performans Bilgileri

Enstitümüzde stratejik hedefler doğrultusunda temel etkinlikleri kapsayan “Süleyman Demirel Üniversitesi Sağlık Bilimleri Enstitüsü Anahtar Performans Göstergeleri” ve “Süleyman Demirel Üniversitesi Sağlık Bilimleri Enstitüsü Öğrenci Anahtar Performans Göstergeleri” tanımlanmıştır. Geçtiğimiz yıllarda oluşturulmuş bu göstergeler 2023-2024 eğitim öğretim yılında izleme amaçlı kullanılmıştır. Elde edilen verilerle mezun ve öğrencilerimize ait oluşturulmuş anahtar göstergelere ait bulgular aşağıda sunulmaktadır;



### SÜLEYMAN DEMİREL ÜNİVERSİTESİ SAĞLIK BİLİMLERİ ENSTİTÜSÜ

#### MEZUN ÖĞRENCİ GELİŞİMİ ANAHTAR GÖSTERGELERİ

Sıra No	Gösterge	Etkinlik Adı/ Etkinlik Tarihi/ Yeri* (*Kongre/ Sempozyum vb etkinlikler için organizasyon ismi)	İzlenme Yılı	Toplam Sayısı
1	Anabilim dalı seminer sunumu			50
2	Ulusal Kongre/sempozyum katılımı			22
3	Uluslararası Kongre/sempozyum katılımı			60
4	Ulusal Poster sunum			14
5	Ulusal Sözlü sunum			10
6	Ulusal Vaka Sunumu yayınlama			
7	Ulusal Derleme yayınlama			11
8	Ulusal Orjinal araştırma yayınlama			19
9	Ulusal Sistemik derleme yayınlama			
10	Uluslararası Poster sunum			3
11	Uluslararası Sözlü sunum			32
12	Uluslararası Vaka Sunumu yayınlama			1
13	Uluslararası Derleme yayınlama			7
14	Uluslararası Orjinal araştırma yayınlama			30





T.C.  
SÜLEYMAN DEMİREL ÜNİVERSİTESİ  
Sağlık Bilimleri Enstitüsü 2024 Faaliyet Raporu



15	Uluslararası Sistematik derleme yayınlama			
16	Ulusal mesleki kuruluş üyeliği			8
17	Uluslararası mesleki kuruluş üyeliği			1
18	Ulusal Hakemli Bilimsel Dergi Hakemliği			1
19	Ulusal Hakemli Bilimsel Dergi Sekreterliği			
20	Ulusal Hakemli Bilimsel Dergi Yardımcı Editörlüğü			1
21	Uluslararası Hakemli Bilimsel Dergi Hakemliği			1
22	Uluslararası Hakemli Bilimsel Dergi Sekreterliği			
23	Uluslararası Hakemli Bilimsel Dergi Yardımcı Editörlüğü			
24	Kitap			3



SÜLEYMAN DEMİREL ÜNİVERSİTESİ  
SAĞLIK BİLİMLERİ ENSTİTÜSÜ  
ÖĞRENCİ GELİŞİMİ ANAHTAR GÖSTERGELERİ

Sıra No	Gösterge	Etkinlik Adı/ Etkinlik Tarihi/ Yeri* (*Kongre/ Sempozyum vb etkinlikler için organizasyon ismi)	İzlenme Yılı	Toplam Sayısı
1	Anabilim dalı seminer sunumu			
2	Ulusal Kongre/sempozyum katılımı			4
3	Uluslararası Kongre/sempozyum katılımı			14
4	Ulusal Poster sunum			4
5	Ulusal Sözlü sunum			1
6	Ulusal Vaka Sunumu yayınlama			
7	Ulusal Derleme yayınlama			



8	Ulusal Orjinal araştırma yayınlama			
9	Ulusal Sistematik derleme yayınlama			
10	Uluslararası Poster sunum			2
11	Uluslararası Sözlü sunum			15
12	Uluslararası Vaka Sunumu yayınlama			
13	Uluslararası Derleme yayınlama			
14	Uluslararası Orjinal araştırma yayınlama			31
15	Uluslararası Sistematik derleme yayınlama			
16	Ulusal mesleki kuruluş üyeliği			
17	Uluslararası mesleki kuruluş üyeliği			
18	Ulusal Hakemli Bilimsel Dergi Hakemliği			
19	Ulusal Hakemli Bilimsel Dergi Sekreterliği			
20	Ulusal Hakemli Bilimsel Dergi Yardımcı Editörlüğü			
21	Uluslararası Hakemli Bilimsel Dergi Hakemliği			
22	Uluslararası Hakemli Bilimsel Dergi Sekreterliği			
23	Uluslararası Hakemli Bilimsel Dergi Yardımcı Editörlüğü			
24	Kitap			
25	ULUSAL ULUSLAR ARASI PROJE			8
26	ULUSAL ULUSLAR ARASI KİTAP ve KİTAP BÖLÜMÜ			4
27	PATENT ve FAYDALI MODEL			1

Bu göstergelerden elde edilen izlemlerde araştırma alanında öğrencilerimizin kurum bilgilerine fakülte ve aktif görev aldıkları kurumları yazdıkları belirlenmiştir. Bu izleme bulgusu neticesinde Enstitü Kurulu'nda bu konu gündeme getirilmiş ve bu husus konusunda Enstitü Anabilim Dalları başkanlarımızla karşılıklı istiarelerde bulunmuştur. Bu konuda önlem alınması amacıyla Anabilim dallarına resmi yazı yazılmıştır.



### 3.2.1 Faaliyet ve Proje Bilgileri

#### Faaliyet ve Proje Bilgileri

- Öğrencilerden alınan geribildirimler neticesinde öğrencilerimizin bilimsel arařtırmalara katılma ve bilimsel arařtırmalarda kendilerini ifade etme istekleri olduđu geribildirimi elde edilmiřtir. Bu bağlamda Enstitümüz başkanlığında Süleyman Demirel Üniversitesi ev sahipliğinde “6’ncı Uluslararası Genç Arařtırmacılar Öğrenci Kongresi” 19-21 Kasım 2024 tarihlerinde gerçekleştirildi.
- Yine öğrencilerimizden elde edilen geribildirimler neticesinde Üniversitemizde lisansüstü eğitim gören öğrencilerin eğitim süreçlerini kolaylařtıracak, bilimsel sunum yapma becerilerini geliřtirecek poster sunum etkinlikleri ve akademik, mesleki ve kişisel geliřimlerini destekleyecek şekilde farklı birimlerde öğrenim gören öğrenciler ve öğretim üyeleri ile etkileşimlerini mümkün kılacak Enstitülerin ortak bir etkinliđi olarak 27 Mayıs 2024 tarihinde Süleyman Demirel Üniversitesi 1. Lisansüstü Eğitim Bilim Şenliđi düzenlenmiřtir.
- Lisansüstü programlara yeni kayıt olan öğrencilere yönelik Lisansüstü eğitim süreçleri hakkında bilgilendirmelerin yapıldığı ve Üniversitemizdeki olanakların tanıtıldığı oryantasyon etkinliđi 16.10.2024 tarihinde Enstitüler ortak programı ile çevrimiçi olarak düzenlenmiřti



## 4 KURUMSAL KABİLİYET ve KAPASİTENİN DEĞERLENDİRİLMESİ

Sağlık Bilimleri Enstitüsü'ne ait GZFT (SWOT) analizi verileri aşağıda verilmiştir.

### 4.1 Üstünlükler

- Köklü bir kurum olması
- Akademik ve idari personelin özverisi
- Enstitü yönetiminin fakültelerden destek ve ilgi görmesi
- Alanında uzman ve nitelikli akademik personelin varlığı,
- Eğitim-Öğretim sürecinin açık bir şekilde yönetmeliklerde belirtilmiş olması,
- Enstitü Yönetiminin sorunlar ve ihtiyaçlar konusunda duyarlı olması,
- Bilgi İşlem Daire Başkanlığı desteği ile tüm sistemlerin otomasyon sisteminde devam ettiriliyor olması,
- Sürekli iyileşme yaklaşımını benimseyen yönetim anlayışına sahip olunması
- Enstitümüze ait, Dergi park sistemi üzerinden elektronik olarak hizmet veren dergimizin (Süleyman Demirel Üniversitesi Sağlık Bilimleri Dergisi) kesintisiz olarak yayınlanması ve TR dizin kapsamında taranması

### 4.2 Zayıflıklar

- Enstitü eğitim programlarının akredite olmaması
- Mezunlarla yeterli iletişimin sağlanamaması
- Lisansüstü tezlerden yeterli miktarda bilimsel yayın üretilmemesi
- Enstitü bütçesinin bulunmaması
- Donanımsal altyapı eksiklikleri
- Program değerlendirme kültürünün olmaması
- Disiplinlerarası program sayısının az olması
- Fiziki mekânların yetersiz olması

### 4.3 Değerlendirme

2024 Faaliyet Raporu kapsamında Sağlık Bilimleri Enstitüsünün amaçları ve hedefleri doğrultusunda yapıcı yönetim anlayışı ile Eğitim-Öğretim faaliyetlerinin daha verimli gerçekleştirilmesine olanak sağlamıştır. Durum analizi niteliği taşıyan bu faaliyet raporu ile



T.C.  
SÜLEYMAN DEMİREL ÜNİVERSİTESİ  
Sağlık Bilimleri Enstitüsü 2024 Faaliyet Raporu



Enstitümüzün görev, yetki ve sorumlulukları kapsamında gerçekleştirilen faaliyetler verilmiştir.



## 5 ÖNERİ VE TEDBİRLER

Enstitümüzün Eğitim- Öğretim programlarının geliştirilmesi ve Ulusal bir akreditasyon için geleceğe yönelik yapılması gereken aşağıda açıklanmıştır.

Lisansüstü tez çalışmalarının başarılı bir şekilde yürütülebilmesi için, Ana bilim dallarının BAP harici kurum dışı araştırma kaynaklarını da değerlendirmeli (AB, TÜBİTAK, Kalkınma Bakanlığı, KOSGEB, vb) ve bu projeler aracılığı ile doktora öğrencilerine eğitimleri süresince burs imkanı verilebilmelidir.

Disiplinlerarası çalışmalar için öğrencilerin teşvik edilmesi gereklidir.

Enstitümüzde doktora ve yüksek lisans öğrencilerinin yabancı dil şartı dışında eğitim sürecinde yabancı dil ile ilgili bir eğitim programı bulunmamaktadır. Bunun için mevcut yüksek lisans ve doktora öğrencilerinin akademik İngilizcelerini ve makale okuma-yazma becerilerini geliştirmek adına seçmeli İngilizce dersi açılması ve/veya ana bilim dallarına kayıt yaptıрма hakkı kazanan yüksek lisans ve doktora öğrencilerinin lisansüstü İngilizce hazırlık programına tabi tutulması gerekmektedir.

Enstitümüzün yabancı uyruklu öğrenciler tarafından tercih edilebilir olması için yabancı dilde eğitim yapabilen programların açılması gerekmektedir.

## İÇ KONTROL GÜVENCE BEYANI



Harcama yetkilisi olarak yetkim dâhilinde;

Bu raporda yer alan bilgilerin güvenilir, tam ve doğru olduğunu beyan ederim.

Bu raporda açıklanan faaliyetler için idare bütçesinden harcama birimimize tahsis edilmiş kaynakların etkili, ekonomik ve verimli bir şekilde kullanıldığını, görev ve yetki alanım çerçevesinde iç kontrol sisteminin idari ve mali kararlar ile bunlara ilişkin işlemlerin yasallık ve düzenliliği hususunda yeterli güvenceyi sağladığını ve harcama birimimizde süreç kontrolünün etkin olarak uygulandığını bildiririm.

Bu güvence, harcama yetkilisi olarak sahip olduğum bilgi ve değerlendirmeler, iç kontroller, iç denetçi raporları ile Sayıştay raporları gibi bilgim dâhilindeki hususlara dayanmaktadır.

Bu raporda yer alan bilgilerin güvenilir, tam ve doğru olduğunu beyan ederim.

31.01.2025

Doç.Dr. Mukadder İnci BAŞER KOLCU

Enstitü Müdürü